

УДК 947(470.342):636.1

А. А. Соловьев

Марийский государственный университет, Йошкар-Ола

**КРЕСТЬЯНСКОЕ КОНЕВОДСТВО В МАРИЙСКОМ КРАЕ
В КОНЦЕ XIX – НАЧАЛЕ XX ВЕКОВ
(ПО МАТЕРИАЛАМ УРЖУМСКОГО И ЯРАНСКОГО УЕЗДОВ
ВЯТСКОЙ ГУБЕРНИИ)**

В статье рассматривается состояние и особенности крестьянского коневодства в Уржумском и Яранском уездах Вятской губернии, части которых позднее оказались в составе современной Республики Марий Эл. Особое внимание уделено анализу военно-конских и земских подворных переписей конца XIX – начала XX веков, мероприятий земства по улучшению крестьянского коневодства, выявлению причин упадка крестьянского коневодства.

Ключевые слова: крестьянское коневодство, животноводство, военно-конская перепись, Марийский край, Вятская губерния, конец XIX – начало XX в.

Крестьянское животноводство на рубеже XIX–XX веков, как вспомогательная по отношению к земледелию отрасль сельского хозяйства, являлось традиционно важной, неотъемлемой частью крестьянского хозяйства дореволюционной России. Важнейшее место в крестьянском хозяйстве дореволюционной России занимало крестьянское коневодство как самая массовая отрасль коневодства.

Специальных работ, посвященных изучению состояния крестьянского коневодства в дореволюционный период на территории современной Республики Марий Эл, не имеется. Первые попытки изучения состояния крестьянского коневодства были сделаны дореволюционными исследователями [8; 9; 10; 15; 16; 25]. Вопросы становления и развития крестьянского животноводства изучаемого периода в Марийском крае затрагивались большей частью в рамках обобщающих работ по истории Республики Марий Эл, истории сельского хозяйства и отдельных его отраслей. Большой интерес исследователей проявился в изучении состояния крестьянского скотоводства, мероприятий земств и органов власти по улучшению крестьянских пород лошадей и крупного рогатого скота в Вятской и Казанской губерниях, в Среднем Поволжье [21; 22; 23].

В данной статье на основе анализа данных массовой статистики и ряда других источников по Уржумскому и Яранскому уездам Вятской губернии рассмотрены состояние крестьянского

коневодства, особенности содержания крестьянской лошади на территории Марийского края в конце XIX – начале XX веков.

Крестьянский скот в Марийском крае на рубеже XIX–XX веков – лошади, крупный рогатый скот, овцы и козы, свиньи – использовался в качестве рабочей силы и для получения продуктов питания, сырья для хозяйственных нужд, удобрения для полей. А лошадь в большинстве земледельческих регионов России являлась главной кормилицей крестьянского населения, исполняя функции страхового капитала на случай неурожая, являлась важным и реальным показателем благосостояния сельского населения, и в целом – экономики сельского хозяйства.

Состояние крестьянского животноводства в Марийском крае наиболее полно отражается в массовых статистических исследованиях конца XIX – начала XX веков. Это военно-конские переписи 1882, 1891 и 1899 годов, земские подворные переписи Вятской губернии 1884–1893 гг. (сплошная), 1900–1902 гг. (выборочная), перепись скота 1912 г., местные обследования (в т. ч. отраслевые) 1892, 1894, 1897 и 1899 гг., данные текущей статистики, труды земских статистиков. Предложенные источники позволяют получить интересную картину развития животноводства у крестьян Марийского края в конце XIX – начале XX веков.

Анализ статистических данных показал, что благоприятный для развития животноводства период в конце 1880-х годов сменился затяжным

кризисом вплоть до начала XX в. Так, численность рабочих лошадей в сельских обществах Вятской губернии сократилась с 630843 в 1882 г. до 596745 по первой подворной переписи (1884–1892 гг.) (на 5,4 %), достигнув 634411 голов в 1912 г. [7, с. 22; 6, с. 174–187]. На одно хозяйство приходилось в среднем 1,58 рабочих лошадей в 1882 г., 1,34 – в 1884–1893 гг., 1,3 – в 1900–1902 гг., и 1,17 – в 1912 г. Ежегодное снижение лошадности двора к 1890-м годам составляло примерно 1 %.

Подобное снижение поголовья лошадей было характерно и для Марийского края. Так, по данным военно-конской переписи 1891 г., в Кузнецовской волости Уржумского уезда насчитывалось 933 жеребенка, 2347 рабочих лошадей, из них годных к военной службе – 1336 голов (57 %). На 1 двор приходилось 1,1 лошади, а доля безлошадных превышала 13 %. Больше всего безлошадных дворов отмечено в Марисолинском (20,7 %) и Лебедевском обществах (23,8 %) [1, л. 1–81].

**Перепись лошадей Кузнецовской волости
Уржумского уезда Вятской губернии 1891 г.
(военно-конский участок № 14)**

№ п/п	Сельское общество	Всего дворов/ из них безлошадных	Малолетних	Рабочих	Годных к военной службе	% годных к военной службе к числу рабочих лошадей	На 1 двор рабочих лошадей
1	Кузнецовское	239/29	111	262	184	70,2	1,1
2	Черемисско-Пижайское	230/14	95	281	174	62	0,8
3	Индыгойское	44/6	13	53	35	66	0,8
4	Удельно-Пижайское	38/4	35	44	37	84	1,1
5	Гаринское	139/17	81	166	107	64,5	1,3
6	Малочашкочьяльское	145/9	59	161	88	54,7	1,1
7	Пузинерское	162/17	84	191	116	60,7	1,2
8	Удельно-Шолнерское	83/6	37	94	63	67	1,1
9	Марисолинское	304/63	127	315	97	30,8	1,0
10	Малосернурское	244/26	125	298	155	52	1,2
11	Шабинское	233/40	94	270	142	52,6	1,2
12	Лебедевское	210/50	70	205	130	63,4	1,0
	Частным владельцам		2	7	8	100	
	Итого	2071/281	933	2347	1336	57	1,1

Подобное же положение складывалось и в других волостях уезда. Так, в Сернурской волости доля безлошадных дворов превышала 14 %. Из 2829 рабочих лошадей лишь 260 соответствовали требованиям военной службы (9,2 %). Это явилось свидетельством ухудшения кормовой базы для содержания крестьянского скота вследствие кризиса трехполья, сокращения сенокосных угодий и снижения урожайности крестьянской пашни. Худшее положение по оснащенности крестьян лошадьми сложилось в Шурашэнерском и Торешкибарском обществах, где доля безлошадных достигла 22 и 17,6 % соответственно [2, л. 1–65].

**Перепись лошадей Сернурской волости
Уржумского уезда Вятской губернии 1891 г.
(военно-конский участок № 15)**

№ п/п	Сельское общество	Всего дворов/ из них безлошадных	Малолетних	Рабочих	Годных к военной службе	% годных к военной службе к числу рабочих лошадей	На 1 двор рабочих лошадей
1	Сернурское	213/36	81	232	16	6,9	1,1
2	Шукшиерское	245/34	81	292	30	10,3	1,2
3	Большесернурское	216/30	74	280	35	12,5	1,3
4	Шурашэнерское	305/67	107	386	22	5,7	1,3
5	Коклалинское	319/43	153	453	35	7,7	1,4
6	Верхне-нольдурское	229/29	106	296	26	8,8	1,3
7	Торешкибарское	244/43	84	325	23	7,1	1,3
8	Нижнекугнерское	314/31	120	393	49	12,5	1,3
9	Ахматэнерское	132/4	56	168	20	12	1,3
	Частным владельцам		7	4	4	100	
	Итого	2217/317	869	2829	260	9,2	1,3

Огромное воздействие на состояние крестьянского животноводства в Марийском крае имели неурожайные 1891 и 1892 годы. По данным подворной конской переписи 1892 года, проведенной для выявления положения крестьянского хозяйства после неурожайного 1891 года, убыль лошадей составила в целом по губернии 24,3 %, а по земледельческим уездам еще более: в Яранском – 28,5 %, Уржумском – 26,0 % [17, с. 9].

По сведениям 1894 г., доля безлошадных дворов снизилась незначительно: в Яранском уезде до 24,3 %, Уржумском – до 22,3 % [11, с. 10].

Известный земский статистик П. Голубев упадок животноводства и крестьянского коневодства, в частности в Вятской губернии, объяснял «выдающимися успехами по взысканию податей..., введением нового порядка взыскания сборов...» [4, с. 1–26]. С 1887 года, с отменой подушной подати у бывших государственных крестьян, в земледельческих уездах устанавливались выкупные платежи, значительно превосходившие размеры подушной подати и платежные способности большинства крестьян. Вследствие чрезвычайного роста площади пашни за счет сокращения сенокосных и выгонных земель, истощения почвы и снижения продовольственной базы крестьянского животноводства росло количество безлошадных и бескоровных дворов.

Основная часть крестьянских лошадей в Марийском крае относилась большей частью к так называемой «русской породе». Преобладала, как отмечали современники, «мелкая беспородная лошадь ниже 2 вершков» (2 аршин 2 вершков – прим. А. С.), определяемых как «вятки» [19, с. 110]. Кроме того, встречались потомки так называемых обвинок и казанки. О происхождении этих пород у исследователей нет однозначного мнения. Стоит, видимо, согласиться с тем, что в становлении улучшенных качеств вятской лошади принимали непосредственное участие как завезенные из Прибалтики остзейские лошади, и так местные улучшенные породы лошадей. Как отмечал известный знаток русских лошадей князь С. Урусов: «...исчезновение обвинок и вяток вполне констатировано на месте и когда нужно было для в Бозе почившего Государя Императора Александра III, любившего все родное, составить тройку вяток, то, несмотря на все поиски, не удалось собрать трех типичных представителей этой породы... Рост их не превышает 1 арш. 15 верш. Масть чрезвычайно различна, однако саврасая, рыжая и соловая с ремнем на спине должны считаться наиболее типичными...» [25, с. 155].

Важнейшей мерой продовольственного обеспечения после голодных 1891 и 1892 годов стало снабжение населения южных уездов Вятской губернии лошадьми киргизской породы – большей частью из Акмолинской области. В соответствии с постановлением Вятской губернской управы ветеринарные врачи Братчиков и Тухмачев в 1894 г. закупили 529 голов лошадей на сумму 14108 руб. 52 коп. – в среднем по 26 руб. 67 коп. за лошадь [11, с. 10]. В 1895 г. было закуплено в Акмолинской области 626 «степных киргизских лошадей» за 19913 руб. 67 коп., в 1896 г. – 799 на 22784 руб.

13 коп. и в 1897 г. – 727 на 24719 руб. 89 коп., а всего за 4 года – 2681 лошадь на сумму 85487 руб. 29 коп. [20, с. 39].

На совещании ветеринарных врачей, состоявшемся 16 октября – 1 ноября 1896 г., было отмечено, что по качеству пригнанных лошадей из Акмолинской области первая партия 1894 г. – «очень не дурна...». Крестьяне охотно брали таких лошадей. Вторая партия лошадей 1895 г.: «...более мельче, более ровные, но в общем таки не дурны...». Партия 1896 г. – «...мелки, тощи и много весьма молодых...». Вместе с тем, некоторые крестьяне отказывались брать в ссуду таких лошадей. Участник совещания П. Могилевский отмечал, что крестьяне относились к таким лошадям не по-хозяйски. Имели место случаи, когда крестьяне плохо кормили лошадь, хотя использовали его на тяжелых работах, а затем возвращали и требовали другую лошадь. Чтобы избежать различного рода злоупотребления при выдаче крестьянам в ссуду лошадей, были разработаны правила выдачи крестьянам лошадей в ссуду. Согласно правилам, крестьяне могли получать ссуду деньгами или лошадьми на срок не более 5 лет при наличии ряда документов и поручителей [18, с. 3–6].

Из числа мер, принимаемых для поддержания крестьянского скотоводства, наиболее доступной и популярной стала организация выставок сельскохозяйственных животных – лошадей и крупного рогатого скота. По числу таких выставок Вятская губерния была на первом месте в стране [14, с. 69].

Для проведения выставок учреждался призовой фонд из сумм земства, правительства и различных ведомств. Так, премиальная сумма 1898 г. состояла из 5135 руб., в том числе 1300 руб. – от государственного коннозаводства, 450 руб. – от Министерства земледелия и государственных имуществ, 1396 руб. – от губернского земства и 1989 руб. от уездных земств [20, с. 42].

Первая конская выставка была проведена в г. Вятке в 1884 году. В г. Уржум конская выставка состоялась в 1886 г. На ней было представлено из Уржумского уезда 57 лошадей [5, с. 20]. Подобные выставки, хотя и не охватывали население отдаленных волостей, были весьма популярны в народе. В начале XX века такие выставки стали проводиться и в сельских населенных пунктах.

На конской выставке в Уржуме и Яранске в 1899 г. были представлены большей частью крестьянские лошади. Лучшие лошади были удостоены денежных премий, награждались серебряными

и бронзовыми медалями, похвальными листами. В целом по Вятской губернии таких денежных премий было выдано на сумму 4437 руб. 77 коп. [12, с. 25]. В 1901 году проводилось 8 выставок с участием 1751 лошадей и премиальной суммой 5095 руб. [13, с. 172].

В числе удостоенных по результатам выставок премий и наград организаторы выделили три группы лошадей: 1) произведенные от арендованных земством жеребцов – 70 % от всего числа; 2) произведенные от жеребцов заводской конюшни – 63% от всего числа; 3) произведенные от собственно крестьянских жеребцов или неизвестного происхождения – 47 % от всего числа представленных [12, с. 25].

Организация такого рода выставок не требовала больших расходов, и в начале века каждый уезд губернии был охвачен подобного рода деятельностью. Вместе с тем, как отмечал организатор выставок М. А. Перельгин, конские выставки не должны быть «благотворительностью или помощью вообще крестьянам», – необходима основательная экспертиза лошадей с измерением различных частей тела лошади. Выставка, по его мнению, должна проводиться не 2, а 3–4 дня: «...Иногда бывает так, что лошадь, получившая 10 или 15 руб. премии, достойна лишь 5–10 руб. и наоборот. Часто бывает, что лошади жирны, т. к. их держали взаперти и в темноте 7–10 дней...» [14, с. 69].

Важным мероприятием по улучшению крестьянского коневодства стало устройство случных пунктов, сельскохозяйственных ферм и конных заводов. В Уржумском уезде частные конные заводы принадлежали крестьянам д. Турека Теребиловской волости Н. С. и К. Н. Бушковым и крестьянину д. Кизери той же волости А. Ф. Перевощикову. У первых имелось 15 рысистых и кровных, у второго – также 15 жеребцов и маток [3, л. 1–22]. У частных лиц земство также арендовало жеребцов для покрытия крестьянских лошадей на льготной основе за 1–3 рубля.

В некоторых сельских обществах для пастбы выделяли специально огороженные участки – выгоны. Однако содержание их требовало постоянных расходов на изгородь. По мере сокращения пастбищ в 80-е годы XIX в. крестьянские общества начали нанимать пастухов. Только в 90-е годы XIX века при содействии земств в сельских обществах стал широко распространяться найм пастухов. Зимой скот обычно содержался в хлевах. Основным кормом были солома и сено, лошадям перед работой или дальней дорогой давали овес.

Лучше были обеспечены лошадьми крестьяне-собственники, затем – бывшие государственные, сельские обыватели. В 1890-е годы наметившееся ухудшение благосостояния крестьянского населения вследствие кризиса трехполья, участвовавших неурожайных лет, усиления налогового бремени основной массы крестьянства, неминуемо влекли за собой снижение эффективности племенной работы в крае. Первые попытки правительства и земских органов по модернизации экономики сельского хозяйства через создание благоприятных условий для развития крестьянского животноводства в силу ограниченных финансовых возможностей не привели к восстановлению поголовья крупного скота.

Кризис трехполья, низкая доходность крестьянского земледелия в этот период привели к заметным изменениям и в структуре крестьянского стада, где наметился небольшой рост численности крупного рогатого скота за счет сокращения поголовья лошадей. В случае неурожая здесь в первую очередь распродавали лошадей.

Обсуждение мер по улучшению крестьянского коневодства в земских собраниях сводилось к следующим главнейшим рекомендациям: ознакомление населения с разумным ведением животноводства; субсидирование скотоводства тех мест и районов, откуда получают улучшенные породы; допущение льготной пастбы скота в казенных угодьях лишь при том условии, чтобы пастба эта не сопровождалась вредом для казенного леса; желательность определения минимума скота для каждого отдельного двора или семьи в две лошади, три коровы и пять овец с тем, чтобы этот минимум не подлежал продаже ни за частные, ни за казенные (окладные) долги, недоборы и недоимки [24, с. 110–111].

Таким образом, крестьянское животноводство Вятской губернии в конце XIX – начале XX веков претерпело существенные изменения. В исследуемый период крестьянская лошадь не только не улучшалась, но продолжала вырождаться. Мероприятия правительства и земств Вятской губернии в некоторой степени способствовали сохранению, а в некоторых уездах – увеличению численности крестьянского скота и улучшению их породистых качеств, что объективно способствовало сохранению конского стада. Вместе с тем, в изучаемый период в деятельности правительства и органов местного управления преобладали принципы «опеки» и «попечительства» над крестьянством. Они не привели к формированию самостоятельной отрасли животноводства,

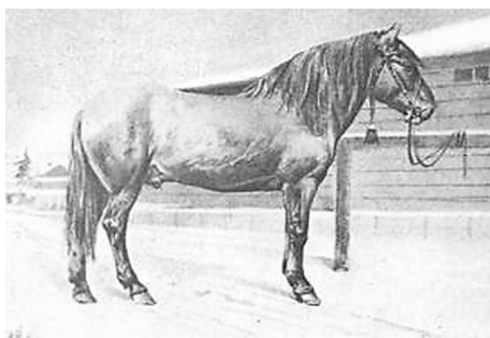
способной вывести сельское хозяйство края на новый уровень развития.



«Вятка»

(рис. из книги: Урусов С. П. Книга о лошади.

Настольная книга для каждого коннозаводчика, коневода, коневладельца и любителя лошади. СПб., 1902. С. 154)



«Вятка» – мерин вятской породы

(акв. Н. Самокиша. Из альбома А. Симонова, И. Мердера «Лошади (Конские народы)», 1895)



1. Государственный архив Кировской области. Ф. 574, оп. 1, д. 1523. Ведомости переписи лошадей. Кузнецовская волость, л. 1–81.

2. Государственный архив Кировской области. Ф. 574, оп. 1, д. 1532. Ведомости переписи лошадей. Сернурская волость, л. 1–65.

3. Государственный архив Кировской области. Ф. 574, оп. 2, д. 63, л. 1–22.

4. Голубев П. Податные очерки // Русское богатство. 1894. № 1. Отдел II. С. 1–26.

5. Доклад Уржумской уездной земской управы Уржумскому уездному земскому собранию XX очередной сессии // Журналы Уржумского уездного земского собрания XX очередной сессии. Уржум, 1887.

6. Итоги Всероссийской сельскохозяйственной переписи по Вятской губернии. Население. Скот. Посевы. Вятка, 1916.

7. Календарь Вятской губернии на 1883 г. Вятка, 1883.

8. Крестьянское скотовладение в Вятской губернии в 1898–1899 гг. Лошади и крестьянский скот. Вятка, 1900.

9. Левашов В. П. Лошадь Вятка. Киров: ОГИЗ Кировское областное издательство, 1947. 34 с.

10. Любимов Н. А. «Вятка» (лошадь Вятской породы). Вятка, 1915. 20 с.

11. Очерк мероприятий Вятского губернского земства по снабжению населения рабочими лошадьми. Вятка, 1896.

12. Памятная книжка Вятской губернии и календарь на 1901 г. (далее – ПКВГК). Вятка, 1900. Отдел II.

13. Памятная книжка Вятской губернии и календарь на 1903 г. Вятка, 1902. Отдел II.

14. Перельгин М. А. О выставках лошадей и о случных пунктах // Труды ветеринарного совещания при Вятской губернской земской управе за 1–12 июня 1901 г. Вятка, 1901.

15. Придорогин М. И. Конские породы. М.: Новая деревня, 1923. 244 с.

16. Придорогин М. И. Лошадь Вятской губернии. Вятка, 1902.

17. Приложение к Всеподданнейшему отчету Вятского губернатора за 1891 г. Вятка, 1892.

18. Проект правил снабжения крестьян Вятской губернии рабочими лошадьми. Вятка, 1898.

19. Саковский К. К. Несколько слов о коневодстве в Вятской губернии // Труды первого губернского зоотехнического совещания при губернской управе, бывшего 23–29 августа 1915 г. Вятка, 1916. С. 110.

20. Сельскохозяйственная деятельность Вятского губернского земства. Вятка, 1899.

21. Смыков Ю. И. Животноводство Среднего Поволжья в период капитализма (60–90-е годы XIX в.) // Исследования по историографии Татарии. Казань, 1978. С. 102.

22. Соловьев А. А. Крестьянское животноводство в Вятской губернии в конце XIX – начале XX вв. // Финно-угорский мир: история и современность: материалы II Всероссийской конференции финно-угроведов. Саранск, 2000. С. 142–144.

23. Соловьев А. А. Состояние и меры по развитию крестьянского животноводства в Вятской губернии в конце XIX – начале XX века // Марийский археографический вестник. 2011. № 21. С. 225–232.

24. Труды местных комитетов о нуждах сельскохозяйственной промышленности. Т. X. Вятская губерния. СПб., 1903.

25. Урусов С. П. Книга о лошади. Настольная книга для каждого коннозаводчика, коневода, коневладельца и любителя лошади. СПб., 1902.

1. Gosudarstvennyj arhiv Kirovskoj oblasti. F. 574, op. 1, d. 1523. Vedomosti perepisi loshadej. Kuznecovskaja volost', l. 1–81.

2. Gosudarstvennyj arhiv Kirovskoj oblasti. F. 574, op. 1, d. 1532. Vedomosti perepisi loshadej. Serkurskaja volost', l. 1–65.

3. Gosudarstvennyj arhiv Kirovskoj oblasti. F. 574, op. 2, d. 63, l. 1–22.

4. Golubev P. Podatnye ocherki. *Russkoe bogatstvo*. 1894. No. 1. Otdel II. Pp. 1–26.

5. Doklad Urzhumskoj uezdnoj zemskoj upravы Urzhumskomu uezdnomu zemskomu sobraniju NN ocherednoj sessii. *Zhurnaly Urzhumskogo ueznogo zemskogo sobranija NN ocherednoj sessii*. Urzhum, 1887.

6. Itogi Vserossijskoj sel'skhozajstvennoj perepisi po Vjatskoj gubernii. Nаселение. Skot. Posevy. Vjatska, 1916.

7. Kalendar' Vjatskoj gubernii na 1883 g. Vjatska, 1883.

8. Krest'janskoe skotovladenie v Vjatskoj gubernii v 1898–1899 gg. Loshadi i krest'janskij skot. Vjatska, 1900.

9. Levashov V. P. Loshad' Vjatka. Kirov: OGIZ Kirovskoe oblastnoe izdatel'stvo, 1947. 34 p.
10. Ljubimov N. A. «Vjatka» (loshad' Vjatskoj porody). Vjatka, 1915. 20 p.
11. Oчерk meroprijatij Vjatskogo gubernskogo zemstva po snabzheniju naselenija rabochimi loshad'mi. Vjatka, 1896.
12. Pamjatnaja knizhka Vjatskoj gubernii i kalendar' na 1901 g. (dalee – PKVVGK). Vjatka, 1900. Otdel II.
13. Pamjatnaja knizhka Vjatskoj gubernii i kalendar' na 1903 g. Vjatka, 1902. Otdel II.
14. Pereygin M. A. O vystavkah loshadej i o sluchnyh punktah. *Trudy veterinarnogo soveshhanija pri Vjatskoj gubernskoj zemskoj uprave za 1–12 ijunja 1901 g.* Vjatka, 1901.
15. Pridorogin M. I. Konskie porody. M.: Novaja derevnja, 1923. 244 p.
16. Pridorogin M. I. Loshad' Vjatskoj gubernii. Vjatka, 1902.
17. Prilozhenie k Vsepoddannejšemu otchetu Vjatskogo gubernatora za 1891 g. Vjatka, 1892.
18. Proekt pravil snabzhenija krest'jan Vjatskoj gubernii rabochimi loshad'mi. Vjatka, 1898.
19. Sakovskij K. K. Neskol'ko slov o konevodstve v Vjatskoj gubernii. *Trudy pervogo gubernskogo zootehnicheskogo soveshhanija pri gubernskoj uprave, byvshego 23–29 avgusta 1915 g.* Vjatka, 1916. P. 110.
20. Sel'skohozjajstvennaja dejatel'nost' Vjatskogo gubernskogo zemstva. Vjatka, 1899.
21. Smykov Ju. I. Zhivotnovodstvo Srednego Povolzh'ja v period kapitalizma (60–90-e gody XIX v.). *Issledovanija po istoriografii Tatarii.* Kazan', 1978. S. 102.
22. Solov'ev A. A. Krest'janskoe zhivotnovodstvo v Vjatskoj gubernii v konce XIX – nachale XX vv. *Finno-ugorskij mir: istorija i sovremennost': materialy II Vserossijskoj konferencii finno-ugrovedov.* Saransk, 2000. S. 142–144.
23. Solov'ev A. A. Sostojanie i mery po razvitiiju krest'janskogo zhivotnovodstva v Vjatskoj gubernii v konce XIX – nachale HH veka. *Marijskij arheograficheskij vestnik.* 2011. No. 21. Pp. 225–232.
24. Trudy mestnyh komitetov o nuzhdah sel'skohozjajstvennoj promyshlennosti. T. H. Vjatskaja gubernija. SPb., 1903.
25. Urusov S. P. Kniga o loshadi. Nastol'naja kniga dlja kazhdogo konnozavodchika, konevoda, konevladel'ca i ljubitelja loshadi. SPb., 1902.

Статья поступила в редакцию 11.12.2015 г.

A. A. Solov'ev

Mari State University, Yoshkar-Ola

**PEASANT HORSE-BREEDING IN THE MARI REGION
IN THE LATE XIX – EARLY XX CENTURIES
(ON THE MATERIALS OF URZHUM AND YARANSK DISTRICTS
OF THE VYATKA PROVINCE)**

The article discusses the condition and characteristics of peasant horse-breeding in Urzhum and Yaransk districts of the Vyatka province. Parts of these districts later became part of the modern Republic of Mari El. Particular attention is paid to the analysis of military-backyard horse and district census in the late XIX – early XX centuries, to measures to improve local peasant horse-breeding, to identifying the causes of the decline of peasant horse-breeding.

Keywords: peasant horse-breeding, animal husbandry, military-horse census, Mari region, Vyatka province, the end of XIX – early XX century